

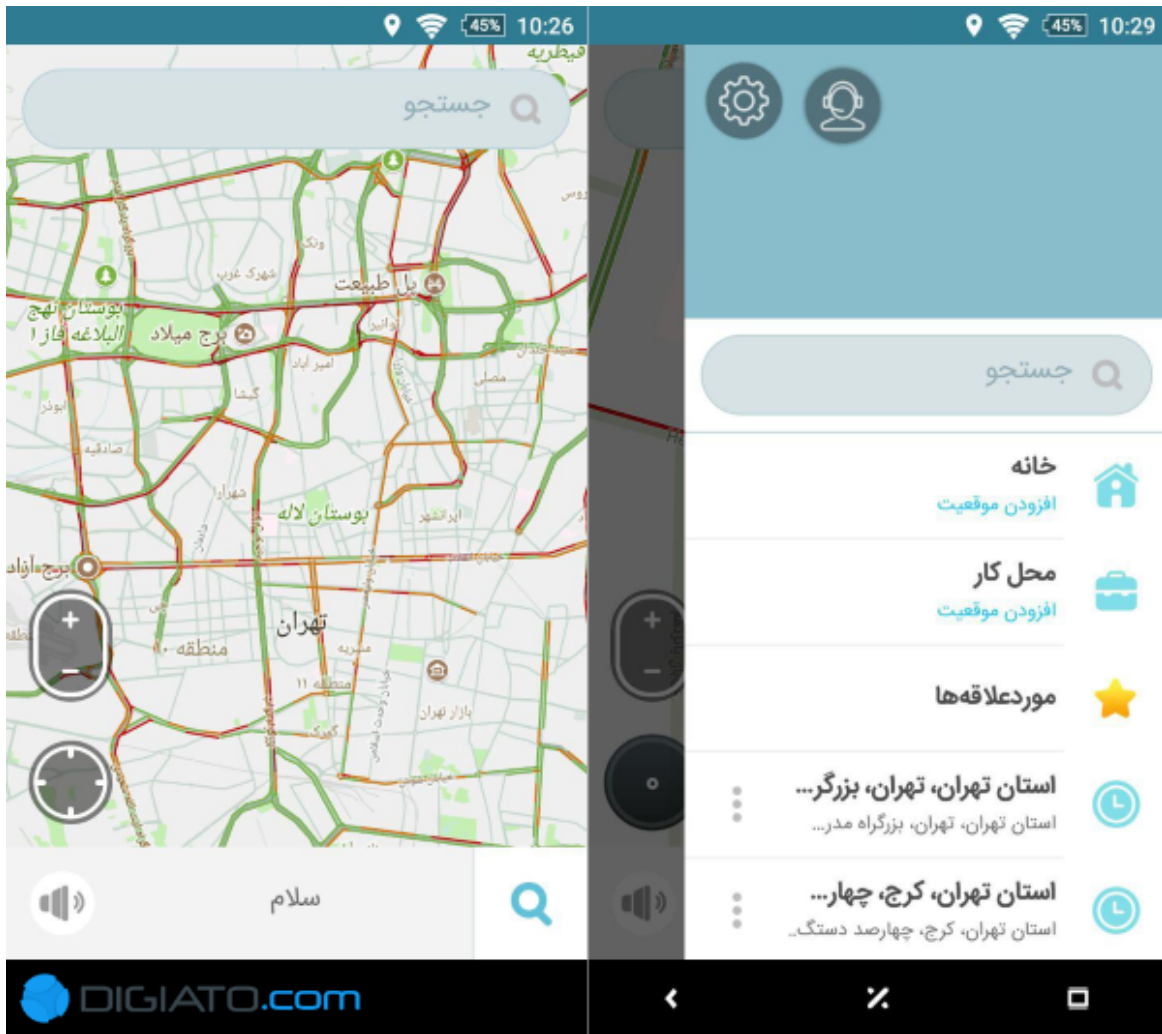
# نگاهی به مسیر یاب دال؛ تلاشی ناکافی برای ساخت یک مسیریاب ایرانی - دیجیاتو

امین بیگزاده | یکشنبه، ۵ آذر ۱۳۹۶

در بحبوحه‌های فیلترینگ ویز و جنجال‌های بر سر آن در فضای مجازی به سر می‌بردیم که سر و کله یک رقیب وطنی برای آن پیدا شد؛ مسیریابی به نام «دال» که با نام جایگزین ویز به استورهای ایرانی پای گذاشت و رسانه‌ها هم با آب و تاب فراوان خبر انتشارش را منتشر کردند.

مسیریاب دال در حال حاضر برای پلتفرم اندروید منتشر شده و طبق توصیفی که بسیاری از رسانه‌ها برای آن به عمل آورده‌اند، با قابلیت‌هایی مشابه می‌تواند جایگزینی برای ویز محسوب شود. در این مطلب به بررسی همین قابلیت‌ها پرداخته ایم تا ببینیم آیا زمانش فرا رسیده که ویز را به نفع نمونه بومی‌اش کنار بگذاریم؟

آیا می‌توانیم روی دال برای مسیریابی روزمره در جاده‌های پر ترافیک و شلوغ حساب باز کنیم؟ تا پایان با ما همراه باشید.



رابط کاربری دال به وضوح از ویز تقلید شده، اما از نقشه گوگل استفاده می کند.

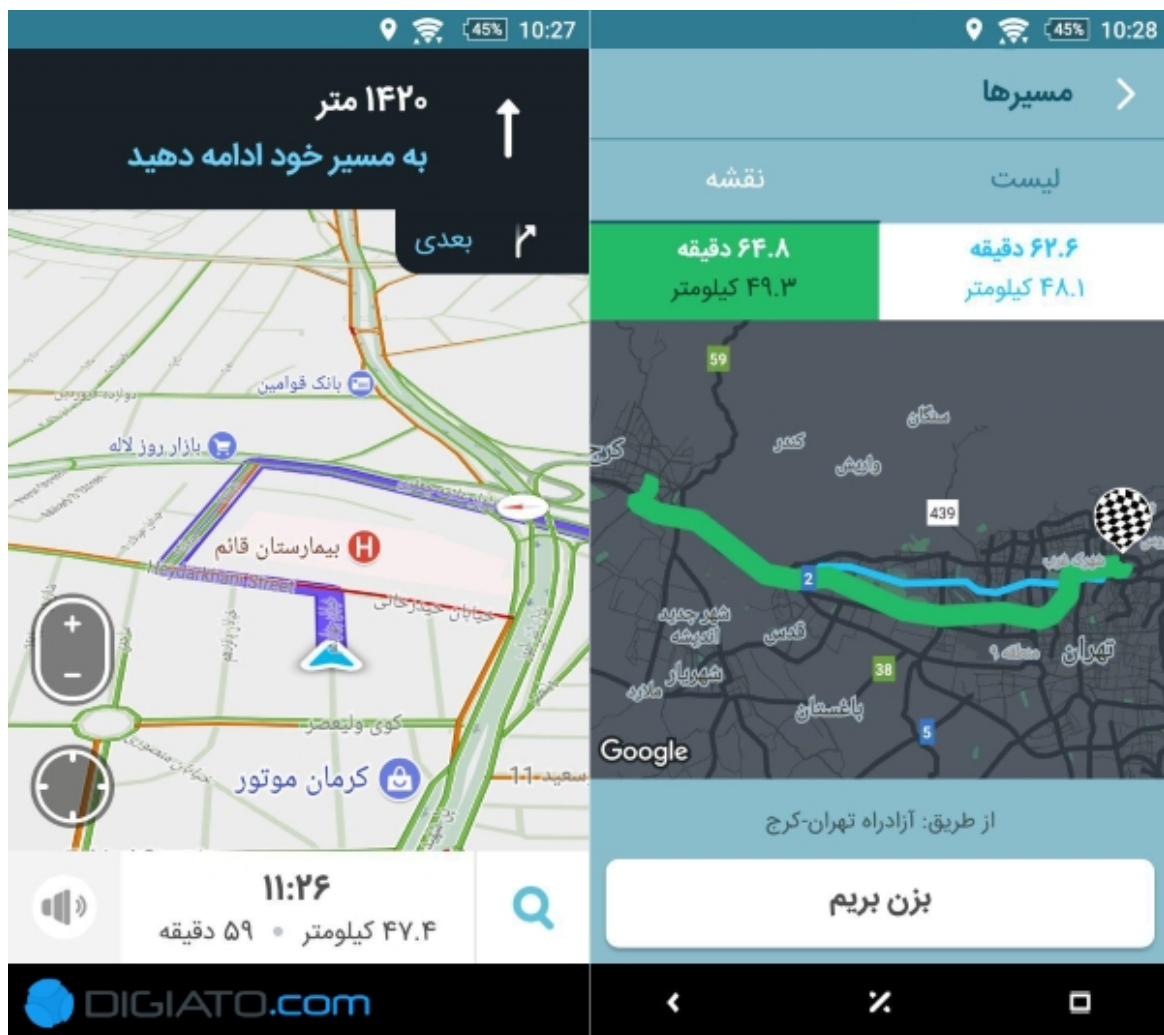
مسیریاب دال همان کاری را برایتان انجام می دهد که ویز انجام می داد، البته با یک سری تفاوت ها. این مسیریاب ایرانی بر خلاف ویز بر مبنای نقشه گوگل کار می کند و می تواند از همین طریق وضعیت لحظه ای ترافیک را برایتان به نمایش بگذارد. بسته به ترافیک هم ممکن است مسیرهای مختلفی برای رسیدن به مقصد به شما پیشنهاد شوند.

درست به سبک و سیاق ویز، در مسیریاب دال هم می توانید آدرس های محبوب تان را روی نقشه ذخیره کنید تا با یک کلیک قادر به مسیریابی به سوی آن ها باشید؛ اما با این مزیت که در دال به راهنمای صوتی به زبان فارسی هم دسترسی دارید.

دال برای آنکه موقع رانندگی نیازی به چک کردن نمایشگر موبایل نداشته باشید، به خوبی و با راهنمایی های فارسی تغییر مسیر را به اطلاع تان می رساند. برای این گزینه هم دو صدای مرد و زن در نظر گرفته شده که می توانید هر کدام را به دلخواه برگزینید و این مزیتی است که حتی ویز هم به طور پیش فرض آن را ندارد.

در مورد رابط کاربری، سازندگان مسیریاب دال ویز را الگوی خود قرار داده اند تا کاربران بتوانند به سرعت و بدون نیاز به آموزش، به محیط آن عادت کنند. اما مشکل اینجاست که این الگوبرداری به

طور واضح به سمت کپی برداری متمایل شده، طوری که ثانیه اول ورود به اپلیکیشن متوجه رابط کاربری کلون شده اش از ویز می شوید. آیکن ها، منوها، رنگ رابط کاربری و المان های ریز و درشت دیگر همگی بدون تغییر و نشانی از خلاقیت، مستقیماً از ویز تقلید شده اند.



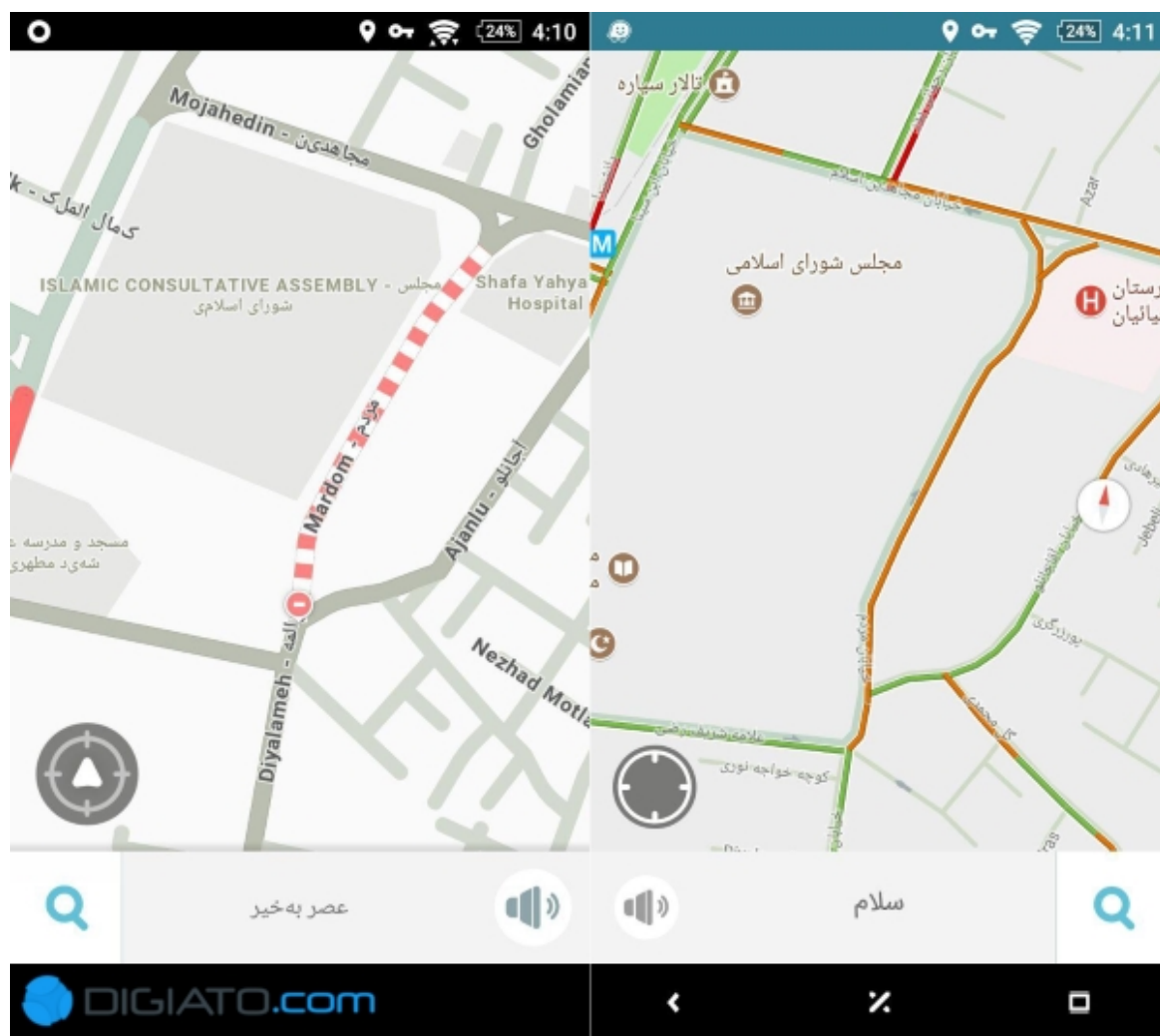
انتخاب مسیرهای مختلف و تخمین زمان رسیدن جزو قابلیت های خوب مسیریاب دال هستند. البته اپلیکیشن هنگام افزایش ناگهانی ترافیک، برای تغییر مسیر پیشنهادی عملکرد ضعیفی را به نمایش می گذارد.

لازم به گفتن نیست که تقلید مستقیم و عاری از خلاقیت هیچ گاه نمی تواند راهکار خوبی برای جایگزین شدن با یک اپلیکیشن خارجی باشد، هر چند که تقلید از ظاهر و رابط کاربری ویز تنها ایراد مسیریاب دال نیست. دال در مسیریابی هم هنوز با مشکلات زیادی دست و پنجه نرم می کند.

ویز ایرانی هنوز در مسیریابی با نقص هایی روبروست که همگی به تکمیل نبودن اطلاعات نقشه آن بر می گردند. به عنوان مثال اگرچه اغلب تخمین های اپ در مورد زمان رسیدن به مقصد درست هستند و سرعت لحظه ای هم با دقت خوبی به نمایش در می آید، اما گاهی به خاطر پیشنهادات غلط اپلیکیشن ممکن است وارد مسیر اشتباه بشوید.

مسیریاب دال گاهی اوقات در تشخیص مسیرهای یک طرفه یا ورود ممنوع دچار اشتباه شده و آن ها را به شما پیشنهاد می کند. این موضوع زمانی بدتر می شود که برای تصحیح اشتباه و تعیین مقصد جدید، ممکن است با پیغام خطا یا فریز شدن اپلیکیشن هم مواجه بشوید که شاید شما را مجبور کند تا دوباره به ویز برگردید.

اما مشکل بعدی که آن هم در مسیریابی اشتباه با دال بی تأثیر نیست، به سرعت رفرش پایین فلش های راهنمایی بر می گردد. بر خلاف ویز که فلش راهنمایی آن به نرمی و در لحظه تغییر جهت می دهد، فلش مسیریابی دال نسبت به تغییر جهت کند عمل می کند.



یک نمای مقایسه ای بین ویز و دال. بر خلاف ویز، در مسیریاب دال (تصویر سمت راست) هیچ نشانه ای از ورود ممنوع بودن خیابان مشاهده نمی کنید.

شاید همین هم باعث شود که پیچ های مهم را رد کرده و دیرتر به مقصدتان برسید. البته اینجا راهنمای صوتی اپلیکیشن به کمک تان آمده و می تواند تا حدی جلوی اشتباه تان را بگیرد، اما نکته مهم اینجاست که راهنمایی روی نقشه باید بسیار دقیق تر از راهنمای صوتی باشد و متأسفانه این موضوعی است که در مسیریاب دال نمی بینیم.

نکته بعد این که بعضی از بهترین خصوصیات ویز از جمله نمایش دوربین های پلیس و تصادفات

جاده ای هم در مسیر یاب دال دیده نمی شود، و گزینه ای برای ارائه گزارشات مردمی برای تکمیل نقشه هم در آن وجود ندارد؛ خصوصیتی که می توانستند آن را به مسیر یاب قابل اعتماد تر و دقیق تری تبدیل کنند.

با تمام این صحبت ها، در انتها و برای جمع بندی باید بگوییم که شاید ارتقای سرعت بارگذاری و استفاده از جمع سپاری برای تکمیل اطلاعات بتوانند در آینده از مسیر یاب دال اپلیکیشن بهتری بسازند، اما در شرایط فعلی عملکرد اپ برای اعطای لقب «ویز ایرانی» به آن اصلا رضایت بخش نیست.

مسیر یاب دال هنوز برای رقابت با ویز به بلوغ کافی نرسیده، بنابراین مقایسه آن با ویز در شرایط فعلی نه تنها اشتباه است بلکه در نهایت به ضرر توسعه دهندگان آن تمام خواهد شد. امیدواریم که با برطرف شدن مشکلات فعلی و افزایش دقت در مسیریابی، در به روزرسانی های بعدی عملکرد بهتری را از این مسیر یاب ایرانی شاهد باشیم.

[دانلود از کافه بازار](#)

[دیجیاتو](#)